

Prüfbericht

Berichtsart:	Blendgutachten
Projekt:	Doberschütz
Auftraggeber:	Solarparc GmbH
Zweck:	Erstellung eines Gutachtens über den Einfluss der Solaranlage auf die Umgebung durch Reflexionen im Rahmen des allgemeinen Genehmigungsprozesses und für die öffentliche Auslegung und Beteiligung der Träger öffentlicher Belange nach § 3 und §4 BauGB sowie für Baugenehmigungsverfahren.
Standort, Land:	04838 Doberschütz (51.486370°N; 12.737371°E) , Deutschland
Prüfberichtsnummer:	24K6197-PV-BG-Doberschütz-R00-JBS_LBE-2024
Prüfdatum:	15.08.2024
Verantwortlicher Prüfer:	Dipl.-Ing. (FH) Jörg Behrschmidt 8.2 Obst & Hamm GmbH Brandstwiete 4 20457 Hamburg Tel: +49 (0)40 / 18 12 604-22 E-Mail: joerg.behrschmidt@8p2.de

Inhaltsverzeichnis

Bildverzeichnis	3
Tabellenverzeichnis.....	3
Abkürzungen und Begriffe.....	6
A. Allgemeine Daten.....	7
A.1. Auftrag	7
A.2. Prüfungsumfang.....	8
A.3. Prüfungsgrundlagen	8
A.4. Identifikation der Anlage	8
B. Prüfergebnis.....	9
C. Grundlage	10
C.1. Blend- und Störwirkung von reflektiertem Sonnenlicht.....	10
C.2. Wirkung auf den Menschen	11
C.3. Blickwinkel von Fahrzeugführern.....	12
C.4. Reflexionen an Solarmodulen.....	12
D. Analyse	14
D.1. Grundlage und Vorgehensweise	14
D.2. Geometrische Betrachtung.....	15
E. Bewertung.....	21

Bildverzeichnis

Abbildung 1: Öffnungswinkel Sehfeld in Abhängigkeit von der Geschwindigkeit.....	12
Abbildung 2: Reflexionsverhalten in Abhängigkeit vom Einfallswinkel	13
Abbildung 3: Google Earth ©2024 Lageplan der Planfläche	14
Abbildung 4: Geometrische Betrachtung der Reflexion am geneigten Modul.....	16
Abbildung 5: Horizontdarstellung des Sonnenlaufs Doberschütz.....	16
Abbildung 6: Reflexionszeiten und Dauer am Nachmittag zu Punkt O1	18
Abbildung 7: Reflexionszeiten und Dauer am Nachmittag zu Punkt O2	18
Abbildung 8: Spezifischer Emissionsbereich für Punkt O1 am Ortsrand Doberschütz	19
Abbildung 9: Spezifischer Emissionsbereich für Punkt O2 am Ortsrand Doberschütz	19

Tabellenverzeichnis

Tabelle 1: Revisionsübersicht.....	4
Tabelle 2: Datums- und Zeitbereiche der Reflexionen an den Betrachtungspunkten	17

Tabelle 1: Revisionsübersicht

Version	Modifikationen
R00	Ursprungsversion 19.08.2024

I. Inhalt und Nutzung des Berichts

8.2 Obst & Hamm GmbH (im Folgenden: 8.2 Obst & Hamm) wurde vom Auftraggeber beauftragt, diesen Bericht zu erstellen. Der Bericht fasst die Erkenntnisse aus Vor-Ort-Termin(en) und/oder der Prüfung projektspezifischer Unterlagen, welche durch den Auftraggeber bereitgestellt wurden, zusammen.

Der Bericht wurde zur Nutzung durch den Auftraggeber zum oben genannten Zweck erstellt. Solange der Bericht nicht zum Zweck eines öffentlichen Antrag- bzw. Bauverfahrens mit oder ohne öffentliche Auslegung bestimmt ist,

- darf dieser ausschließlich vom Auftraggeber und dessen Beratern, die zur Vertraulichkeit verpflichtet sind, für den vorgesehenen Zweck verwendet werden;
- dient der Bericht weder zur Information, noch zum Schutz anderer Personen als dem Auftraggeber und darf weder von anderen Personen noch zu anderen Zwecken genutzt werden;
- ist der Auftraggeber nicht berechtigt, die im Bericht enthaltenen vertraulichen Informationen offen zu legen, zu veröffentlichen, zu vervielfältigen oder anderweitig an Dritte weiter zu geben, ohne das vorherige schriftliche Einverständnis von 8.2 Obst & Hamm.

II. Ergänzende Informationen zu Haftungsausschlüssen

Der vorliegende Bericht basiert ausschließlich auf eigenen Erkenntnissen aus Vor-Ort-Termin(en), sowie den gewonnenen Informationen aus Dokumenten, die bis zum Abgabedatum des Berichts vom Auftraggeber zur Verfügung gestellt wurden. Es wird ferner auf die folgenden Umstände hingewiesen:

1.) Die Genauigkeit der bereitgestellten Informationen kann die Genauigkeit des Berichts beeinflussen. 8.2 Obst & Hamm geht davon aus, dass die vom Auftraggeber zur Verfügung gestellten Informationen wahr, vollständig, akkurat, nicht irreführend und aktuell sind. In der Regel werden Informationen lediglich in Kopie zur Verfügung gestellt. 8.2 Obst & Hamm betrachtet diese bereitgestellten Kopien als wahre und vollständige Reproduktionen der jeweiligen Originale. Weder die Echtheit der enthaltenen Informationen noch die Befugnis der Unterzeichner wurde geprüft. 8.2 Obst & Hamm geht davon aus, dass der Informationsgehalt gültig und bindend für die beteiligten Parteien ist.

2.) Im Hinblick auf Zusammenfassungen, Tabellen und Auszüge aus Dokumenten, die 8.2 Obst & Hamm zur Verfügung gestellt wurden, ist 8.2 Obst & Hamm nicht in der Lage zu beurteilen, ob diese Zusammenfassungen, Tabellen und Auszüge vollständig fehlerfrei sind und alle Informationen enthalten, die für eine endgültige Einschätzung der Tatsachen, auf die sie sich beziehen, wichtig sind.

3.) Der Bericht basiert im Wesentlichen auf den Informationen und Dokumenten, die 8.2 Obst & Hamm vom Auftraggeber zur Verfügung gestellt wurden. Es ist nicht auszuschließen, dass neben den zur Verfügung gestellten Informationen und Dokumenten weitere Informationen und/oder Dokumente für die Erstellung dieses Berichts wichtig gewesen wären, die nicht an 8.2 Obst & Hamm weitergegeben wurden.

4.) Der Bericht wurde als Zusammenfassung der wichtigsten Fragen und Bedenken, die sich aus den bereitgestellten Informationen ergeben, erstellt.

5.) Jegliche rechtliche, kommerzielle, finanzielle, versicherungstechnische, steuerliche oder buchhalterische Stellungnahmen werden in diesem Bericht explizit ausgeschlossen.

6.) Unter der Voraussetzung, dass der Bericht sich auf Notizen, Berichte, Aussagen, Meinungen oder Ratschläge vom Auftraggeber und/oder von Dritten (die im Bericht angegeben werden) bezieht oder darauf beruht, bleiben diese Personen allein für die Inhalte verantwortlich. 8.2 Obst & Hamm macht sich die vom Auftraggeber und von den vorgenannten Dritten getätigten Notizen, Berichte, Aussagen, Meinungen oder Ratschläge ausdrücklich nicht zu Eigen.

7.) Bestimmte Informationen, die vom Auftraggeber zur Verfügung gestellt wurden, können vertraulich sein. 8.2 Obst & Hamm geht daher davon aus, dass alle Informationen vom Auftraggeber rechtmäßig zur Verfügung gestellt wurden, dass 8.2 Obst & Hamm zur Nutzung der Informationen für den Bericht berechtigt ist und dass 8.2 Obst & Hamm berechtigt ist, den Bericht und/oder dessen Inhalte anderen Projektteilnehmern in Übereinstimmung mit projektbezogenen Geheimhaltungsvereinbarungen weitergeben zu dürfen. Jegliche Haftung für nicht-projektbezogene Geheimhaltungsvereinbarungen wird ausgeschlossen.

8.) Soweit Informationen und Dokumente vom Auftraggeber in anderen Sprachen als Deutsch oder Englisch zur Verfügung gestellt wurden, beschränkte sich die Prüfung von 8.2 Obst & Hamm auf eine Plausibilitätskontrolle ohne Detailanalyse und Detailbewertung dieser Informationen und Dokumente.

Abkürzungen und Begriffe

Absolutblendung	Keine Anpassung des Auges möglich
Adaptionsblendung	Anpassung des Auges möglich.
Azimutwinkel	Winkel auf der horizontalen Ebene, der die Lage eines Objektes im Raum bezüglich einer Ausgangsrichtung, z.B. Nordrichtung, beschreibt.
Blendung	Im üblichen Sinne beschreibt dies, eine vorübergehende Funktionsstörung des Auges
Differenzwinkel	Winkel zwischen der Sichtlinie vom Immissionsort zum Reflexionsort (Solarmodul) und der Sichtlinie vom Immissionsort zur Sonne
Direkte Blendung	Direkte Einwirkung einer Lichtquelle
Emissionspunkt	Punkt von dem aus Licht ausgestrahlt wird
Feldverteiler /Verteiler	Sammelt Modulstränge und leitet den Strom weiter zum Hauptverteiler (HV)
Höhenwinkel	Beschreibt die Höhe der Sonne über dem Horizont
Immissionspunkt	Punkt an dem Licht von einer externen Quelle auftrifft
Indirekte Blendung	Ausgelöst durch Reflexionen einer Lichtquelle
Physiologische Blendung	Beeinträchtigung der Sehleistung
Psychologische Blendung	Subjektiv empfundene Blendung ohne messbare Beeinträchtigung der Sehleistung
PV-Modul / Modul	Einzelnes Solarmodul, kleinste elektrische Leistungseinheit innerhalb der Solaranlage
Solargenerator	Gesamtes Modulfeld
Sonnenbahn	Der Verlauf der Sonne im Jahresverlauf definiert durch Azimut und Höhenwinkel
Strang / Modulstrang	Besteht aus einer bestimmten Anzahl in Reihe geschalteter PV-Module.
Vektor OM	Vektor von Betrachtungspunkt (Ortspunkt) O zum Modul in der Photovoltaikfläche
Vektor OS	Vektor von Ortspunkt O zur Sonne

A. Allgemeine Daten

A.1. Auftrag

Aufgabenstellung:	Untersuchung über den Einfluss der Modulreflexionen auf die Umgebung der Solaranlage. Es wird untersucht, wann Reflexionen an verschiedenen Punkten der Bahnlinie, die entlang der nordwestlichen Parkgrenze vorbeiführt, der westlich vorbeiführenden Bundesstraße B87, und der nordöstlich liegenden Ortsgrenze (Wohnbebauungen an der Bahnhofstraße Nr. 34 und Nr. 37) von Doberschütz zu erwarten sind und welche Auswirkungen diese haben.
Auftraggeber:	Solarparc GmbH Alexander-Bell-Str. 20 53347 Alfter
Auftragsdatum:	15.03.2024
Auftragnehmer:	8.2 Obst & Hamm GmbH Brandstwiete 4 20457 Hamburg
Prüfer:	Dipl.-Ing. (FH) Jörg Behrschmidt Lennart Behn, B.Sc.
Nummer des Prüfberichts:	24K6197-PV-BG-Doberschütz-R00-JBS_LBE-2024

A.2. Prüfungsumfang

Der Prüfungsauftrag umfasst die Bestimmung der einfallenden Modulreflexionen auf die nördlich der Anlage vorbeiführende Bahnstrecke, der nordöstlich gelegenen Bebauung am Ortsrand von Doberschütz und der westlich an der Anlage vorbeiführenden Bundesstraße B87. Weiterhin erfolgt eine Bewertung der Auswirkungen der Modulreflexionen unter Berücksichtigung lokaler Gegebenheiten, die einen Einfluss auf die Strahlungsleistung der Emissionen nehmen.

A.3. Prüfungsgrundlagen

- Zur Verfügung gestellte Unterlagen
 - o Modulbelegungsplan
 - o Tischzeichnung mit Neigungswinkel
 - o Kurzbeschreibung des Vorhabens
- Hinweise zur Messung, Beurteilung und Minderung von Lichtimmissionen der Bund/Länder-Arbeitsgemeinschaft für Immissionsschutz (LAI), (Stand: 08.10.2012)
- Reflexionsverhalten von Modulen (soweit bekannt)
- Daten aus Google Earth¹
- Daten der Online-Plattform „GeoSN“²

Hinweise:

- Alle Winkelangaben mit Bezugspunkt $N=0^\circ$ beziehen sich auf die Anordnung im Uhrzeigersinn
- Zeitangaben erfolgen mit mitteleuropäischer Zeit (UTC+1)

A.4. Identifikation der Anlage

Die geplante Photovoltaikanlage Doberschütz soll südwestlich der Gemeinde Doberschütz südlich der, in diesem Bereich von Südwest nach Nordost führenden, Bahnstrecke installiert werden.

Die Module werden nach Süden mit einem Azimut von 160° ($N=0^\circ$) und einem Neigungswinkel von 20° ausgerichtet. Die minimale Höhe der Gestellreihen über dem Boden beträgt laut Planung 0,8 m. Es sollen drei kristalline Module hochkant übereinander montiert werden. Die maximale Höhe der Gestelle beträgt laut Planung 3,15 m.

¹ ©2024 Google LLC.

² Landesamt für Geobasisinformation Sachsen. Postfach 10 02 44 01072 Dresden
<https://www.geodaten.sachsen.de/downloadbereich-digitale-hoehenmodelle-4851.html>

B. Prüfergebnis

Für die Photovoltaikanlage Doberschütz wurde eine Untersuchung über die Reflexionen der Sonne an den Modulen und deren Auswirkungen auf Immissionsorte auf der Bahntrasse, der westlich vorbeiführenden Bundesstraße B87 und dem Ortsrand von Doberschütz durchgeführt.

Die Untersuchung zeigt, dass auf der Bahntrasse keine Lichtimmissionen zu erwarten sind. Eine Gefährdung des Bahnverkehrs durch Lichtimmissionen ist nicht erkennbar.

Die Untersuchung des Ortsrandes von Doberschütz, der der Photovoltaikanlage zugewandt ist, zeigt, dass an beiden Betrachtungspunkten mit Lichtimmissionen zu rechnen ist. Die maximale Dauer der Lichtimmissionen beträgt 6 Minuten am Tag bzw. in Summe für das gesamte Jahr 7 Stunden. Nach den Kriterien der Bund/Länder-Arbeitsgemeinschaft für Immissionsschutz (LAI) stellen die Lichtimmissionen damit keine erhebliche Belästigung dar und sind zu tolerieren.

Die Untersuchung der Bundesstraße B87 zeigt, dass keine Lichtimmissionen zu erwarten sind. Eine Störung des Straßenverkehrs ist nicht erkennbar.

Hamburg, 19. August 2024



Dipl.-Ing. (FH) Jörg Behrschmidt



Lennart Behn, B.Sc.

Dieser Bericht besteht aus 21 Seiten und ist bis Ende 2034 in der 8.2 Obst & Hamm GmbH hinterlegt (Dokumentationsfrist).

C. Grundlage

Im Zuge des Genehmigungsverfahrens sind die Lichtemissionen in Form von Reflexionen an den Modulen zu untersuchen und deren Auswirkungen auf die Bundesstraße, die Bahntrasse und den südlichen Ortsrand von Doberschütz zu bewerten. Zu berücksichtigen sind hierbei die Störwirkung von Reflexionen, sowie die Wahrnehmung durch den Betrachter, bei Fahrzeugführern und Anwohnern unter Beachtung derer Blickwinkel.

C.1. Blend- und Störwirkung von reflektiertem Sonnenlicht

Blendung beschreibt im üblichen Sinne eine vorübergehende Funktionsstörung des Auges durch ein Überangebot von Licht. Es wird unterschieden zwischen der **physiologischen Blendung** – einer messbaren Beeinträchtigung der Sehleistung, und der **psychologischen Blendung** – einer subjektiv empfunden und ablenkenden Wirkung, ohne dass eine messbare Beeinträchtigung der Sehleistung vorliegt. Ist die eintreffende Lichtmenge so groß, dass das Auge sich an diese nicht mehr adaptieren kann, spricht man von **Absolutblendung**, sonst von **Adaptionsblendung**. Außerdem wird zwischen **direkter Blendung** – direkte Wirkung einer Lichtquelle, und **indirekter Blendung** – durch reflektiertes Licht einer Lichtquelle unterschieden.

Bei Tageslicht geht die häufigste Blendung direkt von der Sonne aus. Befindet sie sich im Sichtfeld, tritt Absolutblendung auf. In dieser Situation werden keine oder kaum noch Kontraste wahrgenommen und der einzige Schutz ist die Verschattung der Sonne im Sichtfeld (Vorhalten der Hand, Wegdrehen des Kopfes, o.ä.). Des Weiteren droht bei Absolutblendung durch die Sonne eine dauerhafte Schädigung des Auges.

Häufig wird das Sonnenlicht auch von glänzenden Oberflächen zum Betrachter reflektiert. Natürliche reflektierende Objekte können z. B. Gewässer sein. Künstliche Objekte sind Fensterfronten von Gebäuden, Gewächshäuser, Lärmschutzwände aus Glas, Scheiben und Lackoberflächen von Fahrzeugen und auch Solarmodule. Die Intensität der reflektierten Sonnenstrahlung ist in der Regel deutlich geringer als die direkte Sonnenstrahlung: Normale Glasflächen reflektieren ca. 5% des Sonnenlichts, Solarglasflächen ca. 2%. Bei sehr flach eintreffender Sonnenstrahlung wird der Reflexionsgrad deutlich höher – zu diesem Zeitpunkt befindet sich die Sonne allerdings bereits in Blickrichtung des Betrachters.

Neben anhaltender Blendung sind **Flimmereffekte** von besonderer Bedeutung. Sie treten insbesondere dann auf, wenn sich der Beobachter selbst schnell bewegt. Periodisch oder unregelmäßig schwankende Lichtintensitäten werden als besonders störend empfunden. Solche Effekte treten typischerweise beim Autofahren in beleuchteten Tunneln oder beim Durchfahren von Baumalleen bei Sonnenschein auf.

Medizinisch gesehen vollzieht sich die störende Wirkung einer Blendung in drei zu unterscheidenden Schritten. Das eigentliche Sehen besteht in der physikalisch-physiologischen Anregung des Auges durch die Lichteinwirkung auf der Netzhaut. Die Wahrnehmung erfolgt durch die Weiterleitung eines Nervensignals an das Gehirn, wodurch ein bewusstes Erlebnis hervorgerufen wird. Im Fall der Blendung ist dies ein deutlicher Leuchtdichteunterschied eines Sichtfeldausschnittes zur Umgebung. Der dritte Schritt ist das Erkennen. Das wahrgenommene Objekt wird vom Gehirn durch Vergleich mit vorher abgespeicherten Vorlagen (Erfahrungen) bewertet und mit einer Bedeutung belegt.

Liegt das Objekt, von dem die Blendwirkung ausgeht, nicht im direkten Fokus des Gesichtsfeldes, so steigt die Attraktivität und die Tendenz den Blick dorthin zu wenden mit der:

- Größe des Objektes
- Helligkeitskontrast zur Umgebung
- Farbkontrast zur Umgebung
- Bewegung des Objektes (Fahrzeuge usw.)
- Grad der Änderung des Objektes
- Qualitative Andersartigkeit gegenüber der Umgebung
- Neuigkeitswert

Ab einem gewissen Maß an Attraktivität kommt es – durchaus auch unbewusst – zu einer Blickzuwendung auf das Objekt. Dies wird gemeinhin als Ablenkung bezeichnet.

C.2. Wirkung auf den Menschen

Die oben beschriebenen Attraktivitätsmerkmale wirken abhängig vom persönlichen Charakter und der Erfahrung eines Menschen immer unterschiedlich. Sie sind nur von jedem Einzelnen subjektiv zu bewerten. Es ist daher nicht möglich, allgemein gültige Kriterien zu benennen, die den Zustand der „Störung“ charakterisieren.

Im vorliegenden Fall soll die Solaranlage auf einer Freifläche errichtet werden, die sich entlang einer Bahntrasse und einer Bundesstraße erstreckt. Es ist davon auszugehen, dass bei der Ausdehnung des Solarfeldes in der entsprechenden Blickrichtung eines Betrachters auch andere – im Sinne der obigen Auflistung – „attraktive“ Objekte im Blickfeld auftauchen können.

Da das Solarfeld unbeweglich ist, wird die ablenkende Attraktivität dieses Objektes erfahrungsgemäß sehr schnell nachlassen. Lediglich bei dem Charakteristikum Helligkeitskontrast könnte die reflektierte Sonnenstrahlung Ablenkung oder subjektive Störung verursachen.

Da sich die reflektierte Sonnenstrahlung in gleicher Winkelgeschwindigkeit wie die Sonne selbst bewegt – also sehr langsam – kann hinter Fenstern in Gebäuden eine plötzliche auftretende Störwirkung ausgeschlossen werden. Wie oben angeführt ruft das Gehirn bei jedem neuen optischen Sinneseindruck vorhandene Erfahrungsvorlagen zur Bewertung des neuen Eindrucks auf. Da jeder Mensch in unserem Kulturraum schon Erfahrung mit reflektiertem Sonnenlicht z. B. an Glasfassaden gemacht hat, wird dieser Störcharakter in der Hinsicht „Neuigkeitswert“ kaum eintreten.

Solarmodule reflektieren mit ca. 2 % äußerst wenig von dem eingestrahlteten Sonnenlicht. Des Weiteren handelt es sich bei dem reflektierten Licht immer um Sonnenlicht – also um ein dem Organismus angenehmes und gewohntes Spektrum, mit lediglich natürlicher Intensitätsschwankung – z. B. bei Wolkendurchzug.

C.3. Blickwinkel von Fahrzeugführern

Neben der Intensität der Lichtquelle ist für eine Blendung maßgeblich, dass die Lichtquelle innerhalb des Sichtfelds des Betrachters liegt. Das Sichtfeld wird maßgeblich bestimmt durch den Blickwinkel. Ausführungen hierzu finden sich im Buch „HAV Hinweise für das Anbringen von Verkehrszeichen und Verkehrseinrichtungen“³. Aus Bild 2-6 der Ausführungen leiten sich die Öffnungswinkel des Sehfeldes in Abhängigkeit von der Geschwindigkeit ab, siehe nachfolgende Grafik in Abbildung 1.

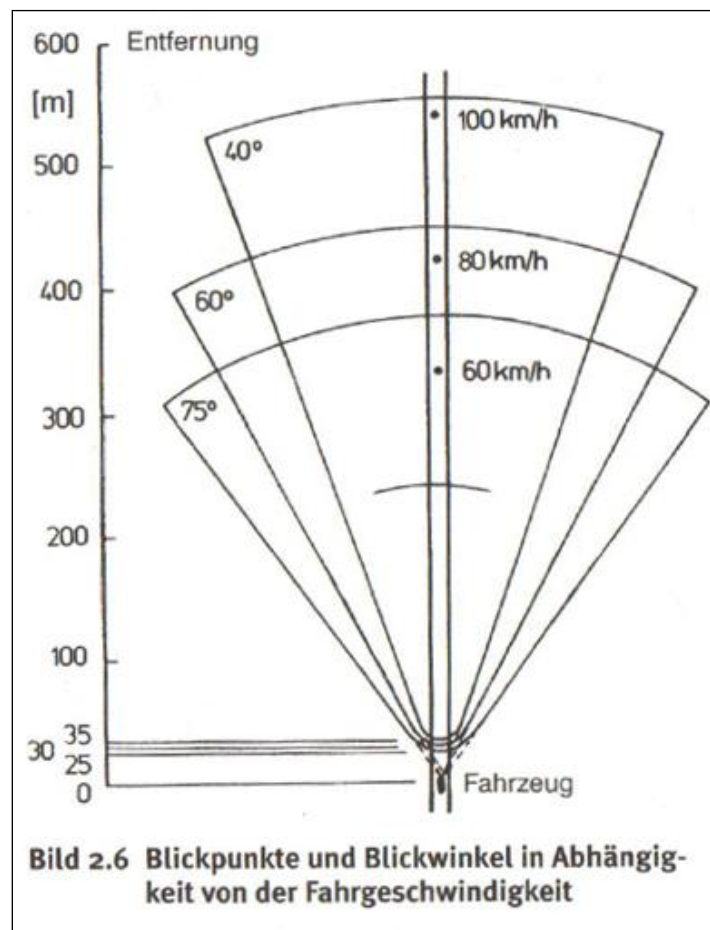


Abbildung 1: Öffnungswinkel Sehfeld in Abhängigkeit von der Geschwindigkeit³

C.4. Reflexionen an Solarmodulen

Kristalline Solarmodule bestehen im Regelfall aus einer Rückseitenfolie mit darauf liegenden Solarzellen, die in einer EVA-Folie eingebettet und mit Solarglas geschützt werden. Viele der heutigen Module verfügen über eine Antireflexschicht zur Steigerung des Wirkungsgrades und weisen damit eine hohe Absorption auf.

³ „HAV-Hinweise für das Anbringen von Verkehrszeichen und Verkehrseinrichtungen“, 01. September 2013, Prof. Dr.-Ing. S. Giesa, Prof. Dr.-Ing J. Bald, Dipl.-Ing K. Stumpf

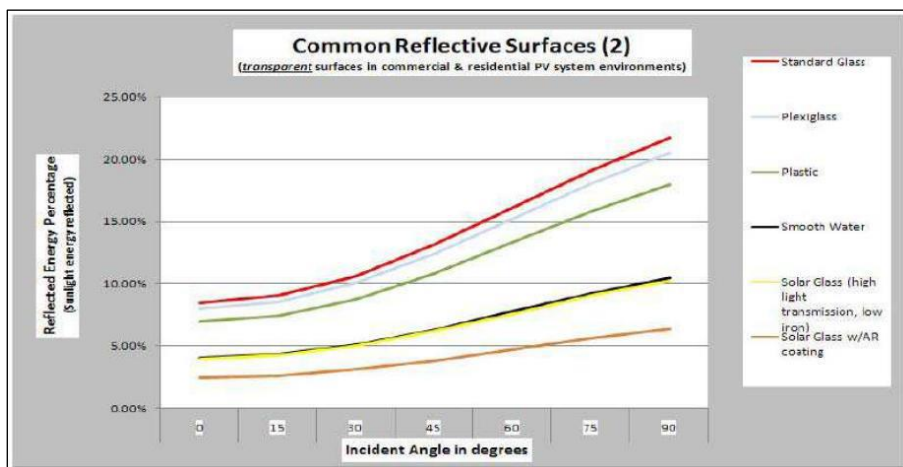


Abbildung 2: Reflexionsverhalten in Abhängigkeit vom Einfallswinkel⁴

Generell gilt, dass die an den Modulen auftretenden Reflexionen stark vom Einfallswinkel abhängen. Die Darstellung in Abbildung 2 zeigt das Reflexionsverhalten unterschiedlicher Oberflächen in Abhängigkeit vom Einfallswinkel. Bei zur Moduloberfläche nahezu parallelem Lichteinfall werden je nach Modultyp zwischen 7 % und 11 % der Solarstrahlung reflektiert. Das heißt in den Morgen- und Abendstunden kann mit einer maximalen Reflektionsrate von ca. 10 % gerechnet werden. Zu diesen Zeiten beträgt die Leuchtdichte der Sonne⁵ rund $6 \cdot 10^6 \text{ cd/m}^2$. Die Leuchtdichte der Reflexion der Sonne am Modul beträgt damit um $0,6 \cdot 10^6 \text{ cd/m}^2$.

⁴ Deutsche Flugsicherung (DFS): Aeronautical Information Publication – Luftfahrthandbuch AIP VFR.

⁵ - Hinweise zur Messung, Beurteilung und Minderung von Lichtimmissionen der Bund/Länder-Arbeitsgemeinschaft für Immissionsschutz (LAI), (Stand: 08.10.2012)

D. Analyse

D.1. Grundlage und Vorgehensweise

D.1.1. Beschreibung Örtlichkeiten und PV-Feld

Die folgenden Angaben zur Anlage beruhen auf den vom Auftraggeber bereitgestellten Informationen. Hinzu kommen Informationen und Ansichten aus Google Earth⁶ sowie der Online-Plattform „GeoSN“⁷.

Die Planfläche selbst liegt südlich der Regionalbahnstrecke Eilenburg Ost – Doberschütz, südwestlich der Gemeinde Doberschütz, siehe Abbildung 3. Das Höhenniveau der Bahntrasse über Normalhöhennull (NHN) beträgt im Untersuchungsbereich zwischen 104 m und 114 m. Das Höhenniveau im Bereich des Ortsrandes von Doberschütz beträgt zwischen 115 m und 118 m. Das Höhenniveau der Bundesstraße beträgt im Untersuchungsbereich zwischen 106 m und 118 m. Das Höhenniveau der Planfläche variiert zwischen 105 m im Westen und 120 m im Osten.

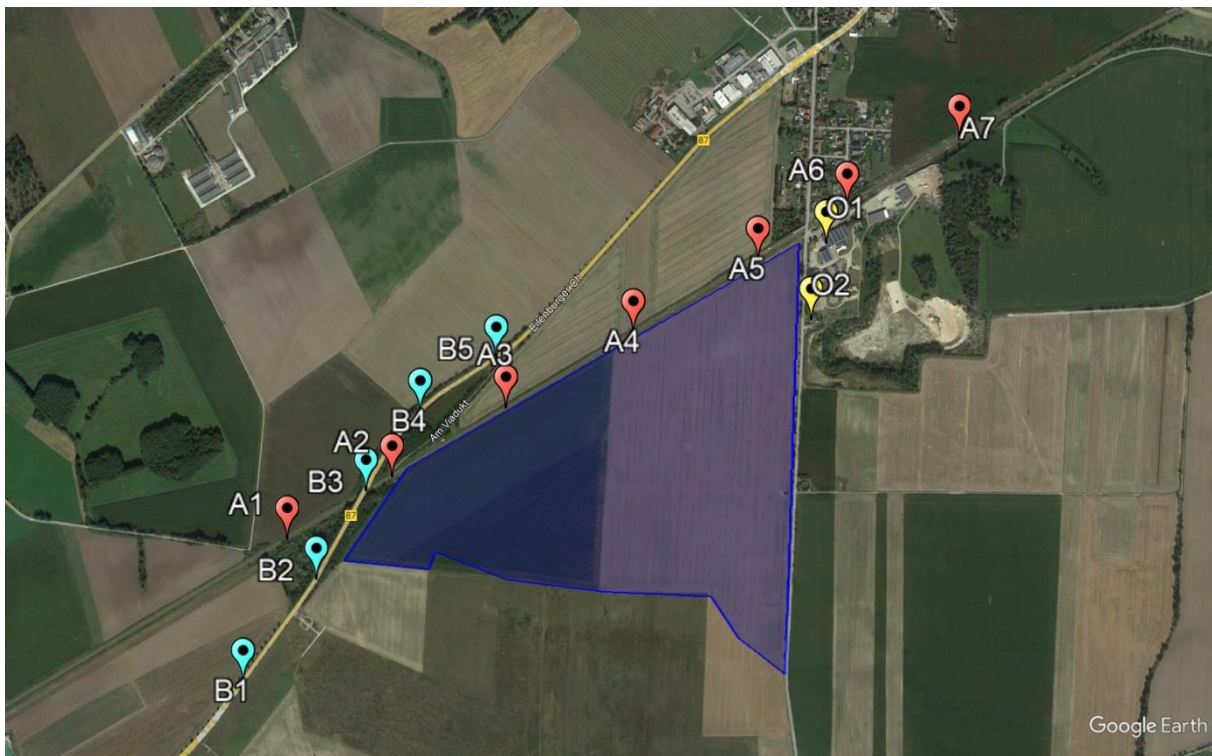


Abbildung 3: Google Earth ©2024 Lageplan der Planfläche

⁶ ©2024 Google LLC

⁷ Landesamt für Geobasisinformation Sachsen. Postfach 10 02 44 01072 Dresden
<https://www.geodaten.sachsen.de/downloadbereich-digitale-hoehenmodelle-4851.html>

Die Module werden nach Süden mit einem Azimut von 160° ($N=0^\circ$) und einem Neigungswinkel von 20° ausgerichtet. Die minimale Höhe der Gestellreihen über dem Boden beträgt 0,8 m. Die maximale Höhe der Gestelle beträgt laut Planung rund 3,15 m.

D.1.2. Vorgehensweise

Für die nachfolgend beschriebene geometrische Betrachtung werden auf der Bahntrasse bzw. an den Ortsrändern und der Bundesstraße repräsentative Punkte festgelegt. Über die Planfläche wird ein Netz mit einer Gitterweite von 20 m gelegt. Die Gitterpunkte dienen als Referenzpunkte. Für die einzelnen Punktepaare werden, wie später beschrieben, Reflexionsbetrachtungen durchgeführt.

Auf der Bahntrasse werden die Punkte A1 bis A7 gewählt, für die untersucht wird, ob an diesen Stellen Lichtimmissionen durch Reflexionen zu erwarten sind, und wie diese sich auswirken, siehe Abbildung 3.

Die Betrachtung für den Ortsrand Doberschütz erfolgt exemplarisch für die Punkte O1 und O2.

Auf der Bundesstraße werden die Punkte B1 bis B5 gewählt, für die untersucht wird, ob an diesen Stellen Lichtimmissionen durch Reflexionen zu erwarten sind, und wie diese sich auswirken.

Nach Abschluss der Bestimmung möglicher sichtbarer Reflexionen erfolgt eine Bewertung, inwieweit die Reflexionen von Fahrzeugführern wahrgenommen werden können bzw. inwieweit die Reflexionen eine Belastung für die Anwohner darstellen.

D.2. Geometrische Betrachtung

D.2.1. Grundlage

Die geometrische Betrachtung wird für die Unterkante der Module mit 0,8 m durchgeführt. Erfahrungsgemäß stellt dies den ungünstigsten Fall dar.

Die Augenposition der Zugführer wird mit 3,0 m über Trasse angesetzt.

Die Augenposition der LKW und PKW wird mit 2,5 m bzw. 1,2 m über der Straße angesetzt.

Für die exemplarische Untersuchung des Ortsrandes werden die Höhe der Fenster mit 1,2 m und die Breite mit 2,0 m angenommen. In diesen Bereichen umfasst die Untersuchung das Untergeschoss (Fensterunterkantenhöhe = 1,2 m) und das Obergeschoss (Fensterunterkantenhöhe = 3,8 m).

Die Bewertung der Lichtemissionen des Solarparks erfolgt in zwei Schritten. In Schritt 1 wird für die Punkte auf der Bahntrasse bzw. an den Gebäuden und der Bundesstraße zu den Punkten auf der Photovoltaikfläche der Ort einer Lichtquelle (Emissionsort) ermittelt, der zu Lichtimmissionen führt. Der Emissionsort wird definiert durch Azimut α und Höhenwinkel h° . Im zweiten Schritt werden die Koordinaten der berechneten Emissionsorte mit dem Sonnenstand im Jahresverlauf verglichen.

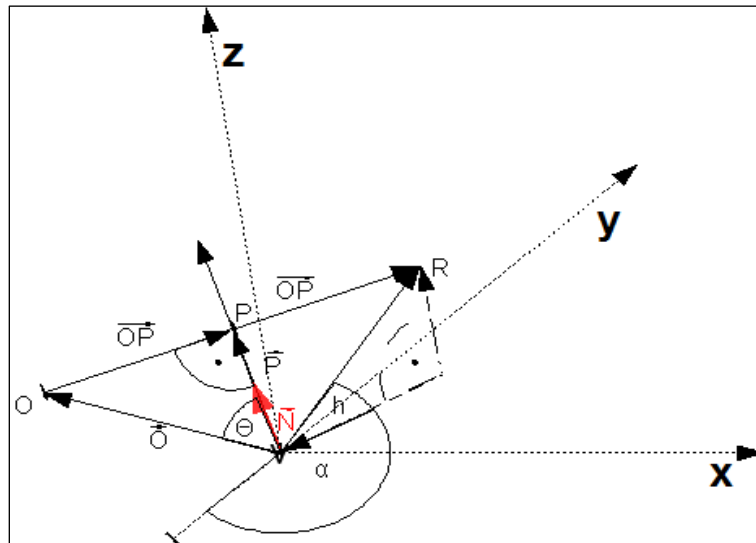


Abbildung 4: Geometrische Betrachtung der Reflexion am geneigten Modul

Die Bestimmung der Emissionsorte erfolgt anhand der Darstellung in Abbildung 4. Der Nullpunkt des Koordinatensystems befindet sich in der Modulebene. Punkt O steht für den Ort außerhalb der Photovoltaikanlage, der auf Lichtemissionen untersucht wird. Punkt R bezeichnet den Ort der zugehörigen Lichtemission. Punkt P ist der Schnittpunkt des Verbindungsvektors zwischen O und R mit dem Lot auf die Modulfläche („Flächennormale“). Für die unterschiedlichen Ortsbeziehungen („Ort außerhalb der Photovoltaikfläche“ zu „Ort in der Fläche“) ergeben sich unterschiedliche Emissionsorte, die in der Sonnenbahn, siehe Abbildung 5, oder außerhalb dieser liegen können. Außerhalb der im Diagramm dargestellten blauen Linien befindet sich die Sonne „hinter“ den Modulen, so dass keine Reflexion erfolgen kann. Der relevante Sonnenverlauf reicht somit im Azimut von -123° bis $+112^\circ$ und für den Höhenwinkel h von 0° bis 61° .

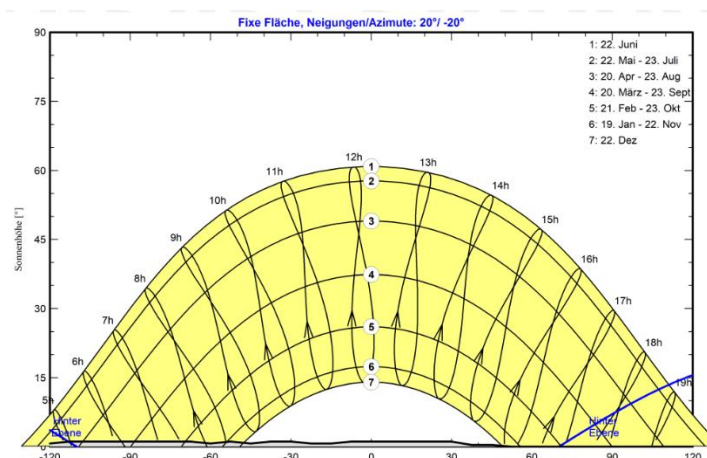


Abbildung 5: Horizontdarstellung des Sonnenlaufs Doberschütz

D.2.2. Ergebnisse der geometrischen Betrachtung

Die nachfolgenden Ergebnisse der geometrischen Betrachtung für die Planfläche gehen von freien Blickbeziehungen aus („worst case“). Abschattungen durch Bäume, Böschungen etc. sind nicht berücksichtigt.

Tabelle 2: Datums- und Zeitbereiche der Reflexionen an den Betrachtungspunkten

Neigungswinkel 20° Azimut 160° (N=0°)				
Bahntrasse				
A1	Keine Reflexionen			
A2	Keine Reflexionen			
A3	Keine Reflexionen			
A4	Keine Reflexionen			
A5	Keine Reflexionen			
A6	Keine Reflexionen			
A7	Keine Reflexionen			
Bundesstraße				
B1	Keine Reflexionen			
B2	Keine Reflexionen			
B3	Keine Reflexionen			
B4	Keine Reflexionen			
B5	Keine Reflexionen			
Gebäude				
O1	von 18. Mrz bis 25. Sep	16:48 - 17:08	3	0.2
O2	von 01. Mrz bis 11. Okt	16:36 - 17:33	6	7.0

Bahntrasse

Die Analyse zeigt für die Punkte A1 bis A7, dass auf der Bahntrasse keine Lichtimmissionen zu erwarten sind.

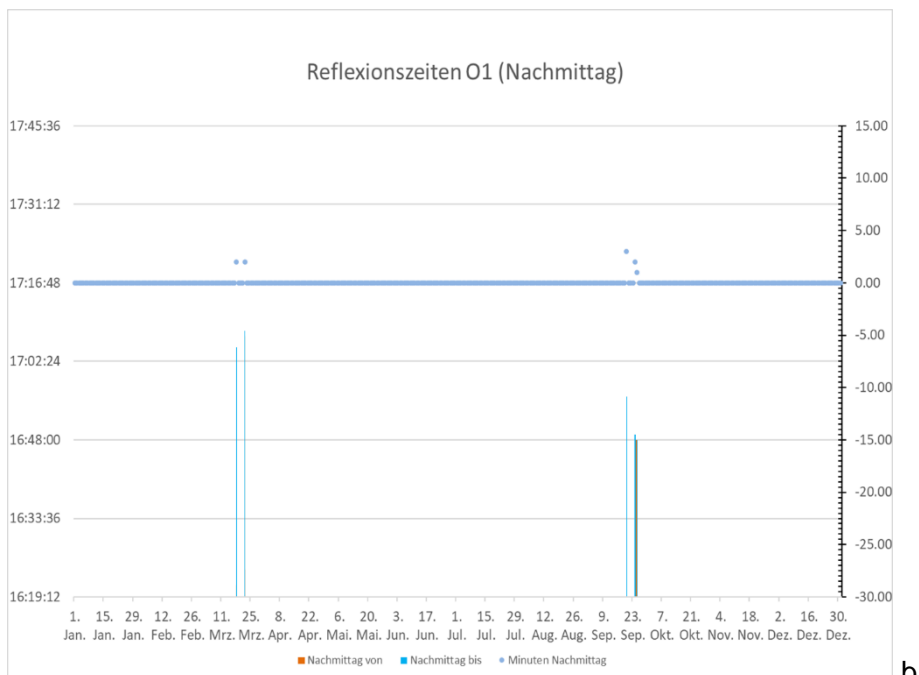
Ortsränder

Die Untersuchung der Ortsränder in den definierten Punkten ergab, dass mit Reflexionen an den Punkten O1 und O2 in Doberschütz zu rechnen ist.

An Punkt O1 sind Lichtimmissionen von Mitte März bis Ende September zu erwarten. Die Lichtimmissionen treten nachmittags zwischen 16:48 Uhr und 17:08 Uhr auf. Die Dauer beträgt im Maximum 3 Minuten am Tag und in Summe 0,2 Stunden pro Jahr.

An Punkt O2 sind Lichtimmissionen von Anfang März bis Mitte Oktober zu erwarten. Die Lichtimmissionen treten nachmittags zwischen 16:36 Uhr und 17:33 Uhr auf. Die Dauer beträgt im Maximum 6 Minuten am Tag und in Summe 7 Stunden pro Jahr.

Die Tage und die Zeiten, zu denen Reflexionen wahrnehmbar sind, sind in den nachfolgenden Diagrammen, Abbildung 6 und Abbildung 7, dargestellt.



b

Abbildung 6: Reflexionszeiten und Dauer am Nachmittag zu Punkt O1

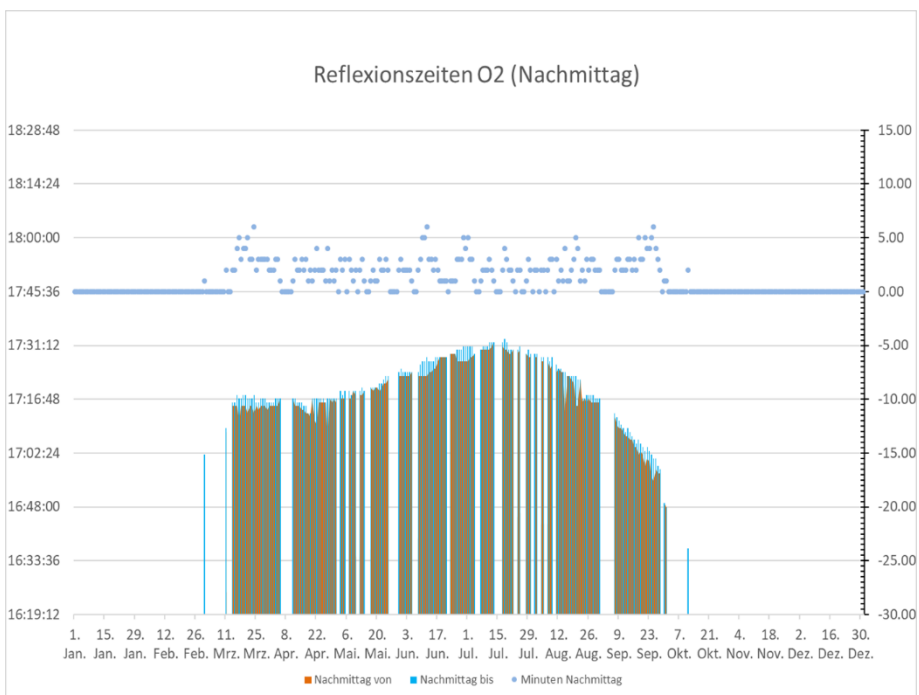


Abbildung 7: Reflexionszeiten und Dauer am Nachmittag zu Punkt O2

Abbildung 8 und Abbildung 9 zeigen den spezifischen Bereich der Photovoltaikanlage, von dem Lichtemissionen für die Punkte O1 und O2 ausgehen.



Abbildung 8: Spezifischer Emissionsbereich für Punkt O1 am Ortsrand Doberschütz



Abbildung 9: Spezifischer Emissionsbereich für Punkt O2 am Ortsrand Doberschütz

Bundesstraße

Die Analyse zeigt für die Punkte B1 bis B5, dass auf der Bundesstraße B87 keine Lichtimmissionen zu erwarten sind.

D.2.3. Sichtbarkeit und Wahrnehmung von Reflexionen

Ortsrand Doberschütz

Laut Bund/Länder-Arbeitsgemeinschaft für Immissionsschutz (LAI)⁸ ist ein bestimmtes Maß an Lichtimmissionen, die durch Reflexionen entstehen tolerierbar. Ist die maximale astronomisch mögliche Dauer pro Tag auf 30 Minuten begrenzt und werden im Kalenderjahr 30 Stunden nicht überschritten, liegt nach LAI keine erhebliche Belästigung vor.

Für die Gebäude am Ortsrand von Doberschütz stellen die Lichtimmissionen nach LAI keine erhebliche Belästigung dar, da die maximal mögliche Dauer für einzelne Gebäude pro Ereignis 6 Minuten beträgt und maximal an 7 Stunden im Kalenderjahr Lichtimmissionen wahrgenommen werden können.

⁸ Hinweise zur Messung, Beurteilung und Minderung von Lichtimmissionen der Bund/Länder-Arbeitsgemeinschaft für Immissionsschutz (LAI); Beschluss der LAI vom 13.09.2012

E. Bewertung

Aus den Ergebnissen der geometrischen Reflexionsbetrachtung in Kapitel D.2.2 geht hervor, dass auf der Bahntrasse Eilenburg Ost - Doberschütz, aufgrund von Reflexionen an den Modulen der Photovoltaikanlage Doberschütz, keine Lichtimmissionen zu erwarten sind. Eine Störung des Bahnverkehrs ist nicht zu erkennen.

Die Analyse der Lichtemissionen für den Ortsrand zeigt, dass am Ortsrand von Doberschütz, der der Photovoltaikanlage zugewendet ist, Lichtimmissionen zu erwarten sind. Nach den Richtlinien der Bund/Länder-Arbeitsgemeinschaft für Immissionsschutz (LAI) liegen keine erheblichen Belästigungen vor, da die zu tolerierenden Zeiträume mit maximal 6 Minuten am Tag und maximal 7 Stunden im Jahr eingehalten werden.

Aus den Ergebnissen der geometrischen Reflexionsbetrachtung in Kapitel D.2.2 geht hervor, dass auf der Bundesstraße B87, aufgrund von Reflexionen an den Modulen der Photovoltaikanlage Doberschütz, keine Lichtimmissionen zu erwarten sind. Eine Störung des Straßenverkehrs ist nicht zu erkennen.